

## Ernesto Collado

CREADOR DE BRAVANARIZ

# “EN BRAVANARIZ METEMOS EL PAISAJE EN UNA BOTELLA”

El diagnóstico de una enfermedad neuronal denominada fantasmia (o alucinaciones olfativas), junto con un pasado familiar vinculado al mundo del perfume y su fascinación por los paisajes y la naturaleza, llevaron a Ernesto Collado a crear Bravanariz. Esta marca de perfumes de autor naturales con aceites esenciales de plantas silvestres del Empordà (Barcelona) ofrece una nueva y rompedora forma de interacción entre el paisaje y el mundo perfumístico.

Texto: **Beatriz Suárez**

**C**on una larga trayectoria como actor, director y creador escénico contemporáneo, ¿qué le motivó a introducirse en el mundo de la perfumería?

Llevaba tiempo buscando un cambio, un giro brusco de timón que diera un nuevo rumbo a mi vida. No sé hacer nada sin ponerle pasión. Igual que en su día me enamoré de las artes escénicas (yo estudiaba veterinaria entonces), un buen día comencé a desenamorarme. Las cosas me iban mejor que nunca, teníamos giras, nuevos proyectos internacionales... Pero se fue "el amor". Entonces me diagnosticaron una rara enfermedad neuronal llamada fantasmia o alucinaciones olfativas. Mi cerebro inventaba olores que no existían; en concreto uno, que percibía en todo momento y lugar. Pasado el susto y descartadas las causas más feas (tumor cerebral, Parkinson, Alzheimer...), mi neurólogo me recomendó realizar olfacciones diarias para entrenar mi lóbulo olfativo. Y viviendo en el Empordà y siendo un apasionado de la naturaleza, empecé por lo que tenía más cerca: las plantas.

**¿Cómo fueron sus inicios en este campo?**

Tenia la necesidad de saber que los demás olían lo mismo que yo, es decir, quería constatar que el olor de mis paseos y de los paisajes que amaba eran reales y no una alucinación, así que decidí capturarlos: destilar su esencia para compartirla después con personas cercanas a mí. Compré un pequeño alambique, busqué toda la bibliografía que pude encontrar, leí sobre caminos neuronales, moléculas olfativas, acei-

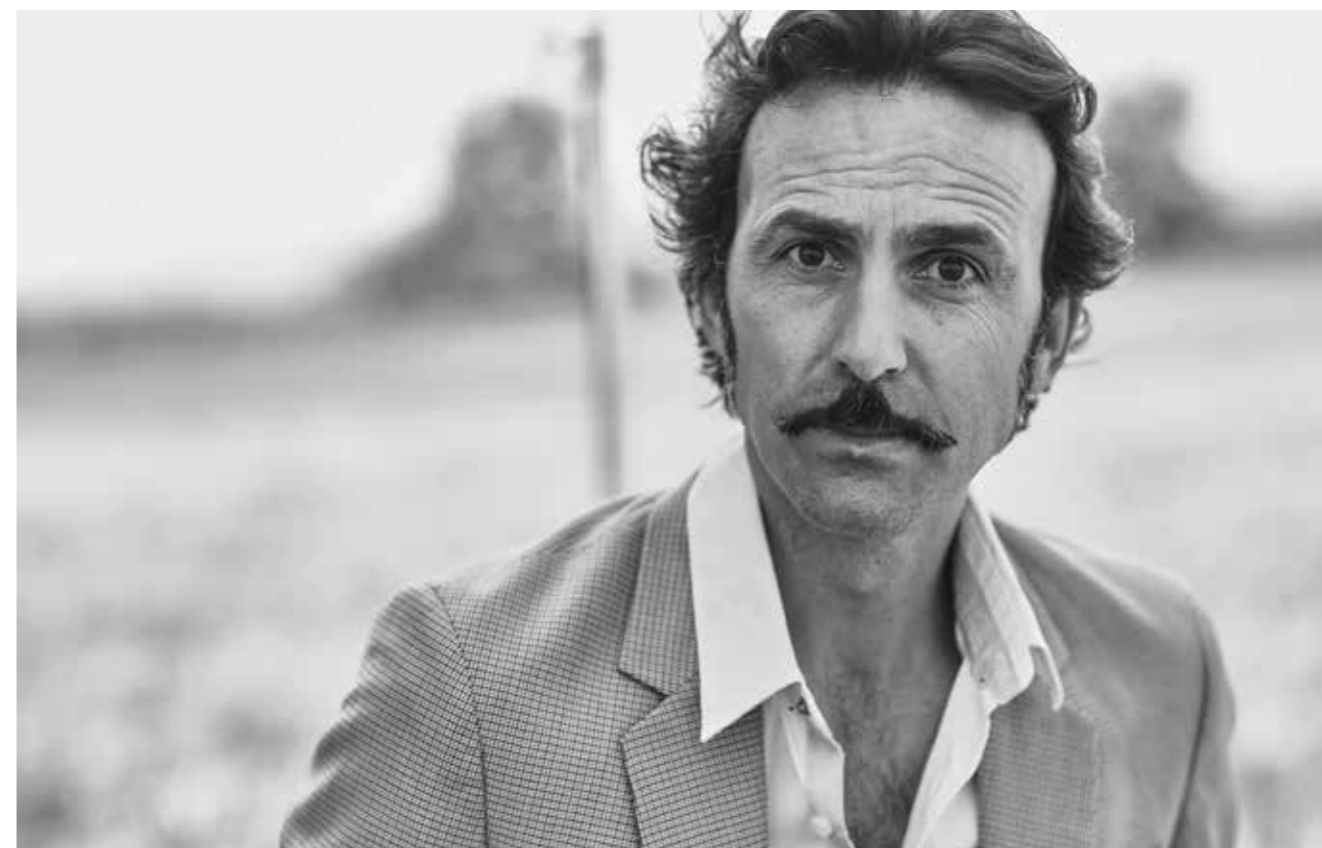


tes esenciales... Frente a mí se abrió un mundo fascinante y decidí seguir mi olfato.

**¿En qué momento decidió crear su propia marca?**

Mi abuelo fue un importante químico perfumista y trabajó para algunas de las marcas cosméticas más importantes del

país (Myrurgia, Danna, Luque de Tena...) creando algunos de sus *bestsellers* como la colonia Simpatía o la línea de tocador Maja. Tras la guerra, dejó de formular para otros y montó un laboratorio de destilación y rectificación de aceites esenciales naturales. Supongo que al principio las marcas para las que había trabajado se le echaron encima, pero



“

**No sé hacer nada sin ponerle pasión**

**Capturamos la esencia aromática de un lugar**

él prometió no formular por su cuenta. Defendió hasta el final la pureza y superioridad de las esencias naturales, pero nada podía parar ya la entrada de una nueva forma de hacer perfumes. De repente, en uno de mis paseos olfativos, lo vi claro. Eran muchas las cosas que se conjugaban: mi pasado familiar, mi fascinación por los paisajes, las plantas y el entorno, mi excéntrica nariz... El cambio que tanto anhelaba lo tenía en las narices (nunca mejor dicho). Llamé a Xavi Soldevila, un "crack" asesorando proyectos de emprendeduría empresarial y quien enseguida se entusiasmó por el proyecto. Yo ponía la nariz, él me ayudó a ponerle cara y ojos al negocio y así es como comenzó todo.

**¿Cuál es el origen de su nombre: Bravanariz?**

Bravanariz significa nariz atrevida, valiente, intrépida. Suficientemente valiente como para dejar los caminos trillados e ir más allá de los aromas sintéticos que nos alejan de la realidad. Mi familia es muy taurina, eso también ha influido; sé valorar la nobleza de un buen toro bravo, su tenacidad, su entrega. Y, ade-

más, la Costa Brava, nuestra costa, es un claro referente territorial que enmarca la personalidad local y mediterránea de la marca y que resuena allá donde vayamos. Por último, está la expresión "Bravo! O Brava!", que encierra cierta exaltación y una capacidad inagotable para sorprenderse y maravillarse, la misma que la marca propone diariamente ante la naturaleza que nos rodea.

**Tal y como explica en su manifiesto, Bravanariz no crea perfumes, sino "capturas olfativas". ¿En qué consisten exactamente estas creaciones?**

No es tanto un producto como un proceso creativo y un concepto único en el mercado. Consiste en capturar la esen-

cia aromática de un lugar. Literalmente, metemos el paisaje en una botella. Para ello utilizamos sólo aceites esenciales, tinturas e hidrolatos 100% naturales provenientes de plantas recolectadas en su propio hábitat y que crecen de forma silvestre en el lugar que queremos capturar.

Lo importante no es atravesar el paisaje sino dejarse atravesar por él. Por eso lo primero es pasar horas recorriéndolo, dejándose afectar y transformar por su personalidad aromática. Luego viene la recolección, verdadero y único momento interventivo (lo que correspondería a la "formulación"), ya que ésta se hace con las manos in situ, recogiendo o descartando plantas, sopesando densidades, interpretando intensidades. Después todo va "al caldero"; las plantas se destilan todas juntas en el alambique. Y aquí está la auténtica "herejía" perfumística, el *quid* de la cuestión.

**¿Qué filosofía se esconde detrás de sus capturas olfativas?**

En la naturaleza no hay nada más monstruoso que un árbol solitario. Eso sólo somos capaces de hacerlo los humanos. >

Lo mismo pasa con 100 hectáreas de trigo. La naturaleza es mucho más maravillosa y compleja que eso y basa su fuerza en la colaboración. Una planta no se comporta igual en su entorno, interactuando y relacionándose con otras plantas, familias y especies, que en la ordenación de un cultivo. Nosotros lo sabemos. Por eso las destilamos todas juntas. Tampoco filtramos nuestros productos. Con ello perderíamos matices importantes, impurezas que le dan su personalidad al paisaje que queremos capturar, porque se trata de eso, de capturar la esencia del paisaje. No es conceptual o poético. Es real. Con ello queremos invitar al consumidor a reconectar con nuestro entorno natural de una forma mucho más instintiva, auténtica y animal.

**¿Qué novedad aportan sus creaciones al panorama de la perfumería?**

No es una novedad, simplemente es otra cosa. Otra forma de interactuar con el mundo olfativo. Utilizamos el olfato como vehículo porque, sin duda, es el sentido más primitivo, el que nos conecta con nuestra naturaleza más animal e instintiva. Pero el objetivo es distinto: buscamos una percepción más completa y auténtica de nuestro entorno, no una versión disfrazada o "maquillada" de la misma. Y también una mayor consciencia de nuestra personalidad olfativa. El lema que aparece en nuestro logo reza "Smelling wild" y funciona en dos sentidos: oler salvaje y oler salvajemente. Esta doble interpretación no es fortuita y asume tanto un reconocimiento como una decisión que mueve a la acción.

**Sus fragancias son elaboradas con componentes 100% naturales. ¿Cuáles son las principales especies utilizadas en sus formulaciones?**

Las más utilizadas son romero, tomillo, manzanilla, hinojo, siempreviva, pino, lentisco, enebro, ciprés, salvia verbenaca y menta. El musgo de roble y las jaras (Cistus monspeliensis, Cistus albidus, Cistus ladanifer) son nuestra fijación natural.

**¿Qué ventajas presenta aplicar productos naturales en la piel?**

Los aceites esenciales naturales conservan todas las propiedades aromaterapéuticas de la planta y nos conectan de



**En Bravanariz ofrecemos otra forma de interactuar con el mundo olfativo**

forma poderosa con la naturaleza, tanto la que nos rodea como la interior. Nuestros productos, al no estar blindados sintéticamente, se acaban de formular con las pieles de cada uno, acentuando la personalidad olfativa de cada persona. Eso los hace totalmente unisex y suponen una relación mucho más íntima y emotiva con el perfume. No están hechos tanto para seducir a los demás como para reconquistarse a uno mismo. Huelen bien y sientan bien. Y no hay persona más seductora que la que se siente bien consigo misma.

**¿Cómo influye su amor por el campo y la naturaleza en las creaciones de Bravanariz?**

De una forma directa. Hay mucha verdad y mucho amor en nuestros productos, y eso se nota. Las horas que paso recolectando, en el campo, me hacen sentir enormemente afortunado. Bravanariz es un intento de compartir esa fascinación por el entorno. Esa forma de mirar, de percibir y de sentir.

**¿De qué manera logra esa conexión personal con la naturaleza y el entorno a través del olfato?**

Como ya he comentado, el olfato es nuestro instinto más animal. Está situado en el cerebro reptiliano, el más primitivo de los tres, con la peculiaridad de que el lóbulo olfativo está conectado directamente con el sistema límbico, es decir, con las emociones. Su poder evocativo es enorme e imprevisible. Los aceites esenciales naturales no engañan y apuntan directamente a la emoción y el estado anímico. Cuando realizamos nuestras capturas olfativas, las fragancias están vivas y en movimiento, y así las mantenemos en la botella. Sientan bien porque te transforman y se transforman. Se adaptan a ti, deviniendo personales y exclusivas. Interactúan con tu olor personal y evolucionan contigo. Respiran contigo. Y tú respiras un pedazo del mundo con ellas. Porque somos naturaleza, aunque lo olvidemos a menudo.

**En este sentido, describa brevemente los dos grupos de capturas olfativas de Bravanariz: Landscape Scents y Off Road Captures.**

Los Landscape Scents son nuestra personal interpretación del Alt Empordà más salvaje. Sus tres fragancias -Bosc, Muga y Cala- proponen un viaje olfativo a través de los paisajes más representativos de la región, desde los bosques húmedos de la Albera y las Salines, siguiendo el río Muga por la llanura hasta llegar a las agrestes calas del cabo de Creus.



Están elaboradas con tinturas e hidrolatos de plantas autóctonas, recolectadas por nosotros en su medio natural. Todos los aceites esenciales son 100% naturales y de primera calidad. Por su parte, los Off Road Captures son 100% de recolección salvaje. Paisaje en una botella. Por ejemplo, cada Camí es un paseo que sólo lleva lo que crece de forma natural en ese espacio e intervalo de tiempo. Es una Captura Olfativa en sentido literal. Se formula con las manos. Después todo va al frasco, sin añadir nada, sin miedo, a la brava. Se trata de ediciones muy limitadas. Los Boira/Clearing Mist son pura agua destilada de plantas, musgos y flores, con todas sus propiedades y beneficios. Nada más, sin alcohol ni añadidos.

**¿Qué ofrecen en sus Off Road Experiences?**

Los Off Road Experiences son nuestra forma de invitar al consumidor a descubrir la verdad del proyecto. En ellos participa del proceso creativo que nos hace únicos, recolectando y destilando con nosotros para capturar la esencia del paisaje. Aparte de aprender sobre las plantas y sus propiedades y descubrir algunos de los rincones naturales más salvajes y hermosos del Alt Empordà, conoce de primera mano los métodos tradicionales de obtención de aceites esenciales y algunos de los secretos mejor guardados de la elaboración de perfumes. Lo que más sorprende a la gente es que, aparte de irse contentos y

**Nuestro proyecto más ambicioso es el de elaborar un 'mapa olfativo' del Mediterráneo**

hechos paisaje, se llevan la fragancia de su paseo. Su experiencia en una botella. Somos los únicos que hacemos eso.

**La conservación del paisaje resulta fundamental en su filosofía. ¿Cómo definiría su protocolo de recolección y producción para asegurar esta conservación?**

En los inicios de Bravanariz, cuando proyectamos la producción de capturas olfativas de recolección salvaje, varias dudas nos asaltaron con urgencia: ¿Podemos hacerlo sin dañar el equilibrio del ecosistema? ¿Afectaría al desarrollo de la planta? ¿En qué medida puede eso transformar el paisaje? Era vital para nosotros tener las respuestas. Para ello contactamos con Sandra Saura Mas, bióloga ambientóloga de reconocida experiencia, estrechamente ligada al paisaje Ampurdanés por sus trabajos de asesoramiento en la creación de los parques naturales del Cap de Creus, El Montgrí y La Albera. Con ella realizamos un estudio exhaustivo de los parajes de recolección en los que Bravanariz tenía



ya contratos privados de cesión. Los resultados de este estudio nos sirvieron para diseñar un exclusivo protocolo de recolección sostenible que reúne una serie de medidas y metodologías diseñadas para respetar al máximo la evolución natural de las plantas y su entorno. Este protocolo, único en España, nos sirve de guía en nuestro trabajo e incluye una monitorización periódica de las zonas más habituales de recolección para poder valorar el resultado de nuestras acciones y así poder corregir, si es necesario, nuestra influencia en el entorno.

**De cara a los próximos meses, ¿qué proyectos de futuro tiene en mente para Bravanariz?**

Son muchos los proyectos. Bravanariz se caracteriza por una inquietud constante y una curiosidad inagotable. Nuestro motor son las preguntas. La primera que nos hicimos era: ¿Cómo ser paisaje? La respuesta más instintiva fue: llevándolo puesto. En nuestro laboratorio no dejamos de investigar. Ya estamos trabajando en un nuevo Landscape Scent a base exclusivamente de pino (resina, madera agujas y piñas verdes de las distintas especies), que reflejará las sensaciones de un paseo por los pinares de la costa brava. Pero más allá de nuevos productos o de abrir mercados internacionales, nuestro proyecto más ambicioso es el de elaborar un "mapa olfativo" del Mediterráneo; capturar la esencia de sus paisajes más característicos y salvajes de los 18 países de la cuenca mediterránea. ●